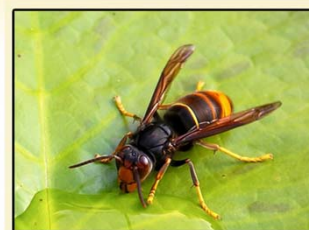


S.A.B

SERVICE
ANTIPARASITAIRE
DE BRETAGNE

Vespa velutina, Le Frelon Asiatique



DESCRIPTION:

La reine mesure jusqu'à 3,5 cm, Sa durée de vie est d'un an. Chaque reine fonde sa propre colonie au printemps du mois de mars jusqu'à début août . Elle se compose alors de larves qui deviendront les premières ouvrières, aussi appelées ouvrières de « première caste ». À partir du début du mois de juin, la colonie est composée d'ouvrières adultes et vers la fin de l'été de mâles et de femelles sexuées. Les femelles sexuées, futures reines, passent l'hiver en diapause dans un endroit abrité, souvent enterré, et sortent au printemps pour fonder de nouvelles colonies.

Le nid ou "guêpier", fait de fibre de cellulose mâchée comme chez la majorité des guêpes (certaines, non Vespidae, construisent avec de la boue), peut atteindre un mètre de haut et 80 cm de diamètre. Construit au printemps, il est aérien, le plus souvent situé dans des arbres à plusieurs mètres de hauteur, quelquefois au ras du sol, sous une charpente ou dans des cheminées. Ce frelon étant opportuniste, on retrouve son nid aussi bien dans des habitations que sur du mobilier urbain. Il est généralement de forme sphérique et possède un orifice de sortie latéral. Chaque nid abrite quelque 2 000 frelons, dont 150 fondatrices qui peuvent, l'année suivante, nidifier si elles sont fécondées. Cependant, un grand nombre de ces reines ne passeront pas l'hiver. Une ouvrière mesure environ 3 cm. La variété *Vespa velutina* var. *nigrithorax* est reconnaissable à ses pattes jaunes, ses ailes sombres, son thorax noir, sa couleur sombre et son abdomen sombre cerné d'un anneau jaune-orangé marqué d'un triangle noir.

RÉGIME ALIMENTAIRE:

Pour nourrir ses larves, le frelon asiatique capture des mouches, guêpes et des abeilles (essentiellement les espèces domestiquées). Pour les capturer, il se positionne en vol stationnaire à l'entrée d'une ruche ou sur leurs lieux de récolte. Sa taille plus importante et ses grandes pattes lui permettent de saisir une abeille et de l'emporter avec lui. Il ne gardera de l'abeille que le thorax et en fera une boulette qu'il emportera pour nourrir les larves de sa colonie. Le frelon adulte se nourrit de fruits mûrs et de nectar. Il arrive très fréquemment qu'une attaque de frelons cause des pertes importantes à une ruche. Contrairement à l'*Apis mellifera*, sa cousine *Apis cerana*

sait se défendre en l'entourant d'une masse compacte d'ouvrières qui, en vibrant des ailes, augmentent la température (45°C en 5 minutes) au sein de la boule jusqu'à ce que le frelon meure d'hyperthermie.

ORIGINE ET RÉPARTITION:

Vespa velutina a été observée pour la première fois en France en 2004 en Lot-et-Garonne, provenant probablement de conteneurs de poteries chinoises importées en Lot-et-Garonne via le port du Havre. La première détermination de l'espèce fut réalisée à la suite d'un prélèvement effectué en novembre 2005 sur un fruit de kaki, commune de Nérac. En mai 2006, 3 autres individus sont prélevés à Villeton. Le signalement officiel de l'insecte est alors effectué dans le Bulletin de la Société entomologique de France (Jean HAXAIRE, Jean-Pierre BOUGUET & Jean-Philippe TAMISIER, 2006). Cette même année, l'Aquitaine est vraisemblablement colonisée. Il s'agit de la variété *nigrithorax*. Il n'a habituellement aucune agressivité envers l'homme, mais les apiculteurs s'en inquiètent car il se nourrit d'abeilles.

MOYEN DE CONTRÔLE:

La destruction des nids de frelon asiatique s'opère par injection d'insecticide dans le nid, il est important de ne pas éveiller la colonie lors du traitement, c'est pourquoi l'utilisation de canne permet l'injection du produit sans éveiller les soupçons des insectes. Il ne reste plus qu'à laisser le produit agir durant quelque jour afin que la colonie meure totalement.